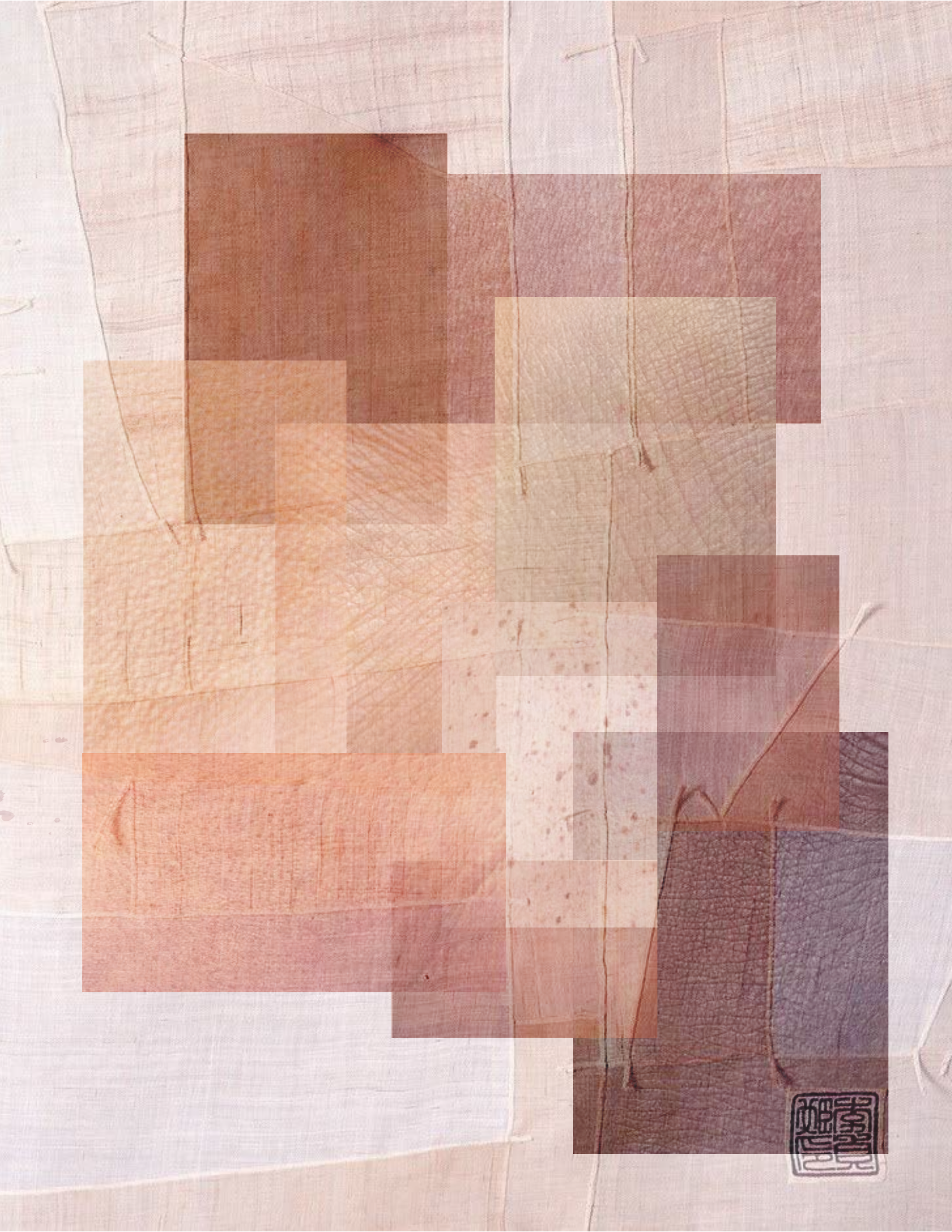


# SUPRA DERMIS

ERICKA FRANCO

SUMMER-SPRING 2020



# Índice

Introducción	4
Códigos estéticos permanentes	6
Moodboard	9
Target	11
Inspiración de la colección	12
Inspiración	15
Códigos estéticos de la colección	16
Texturas	18
Siluetas	20
Colores	23
Propuestas de diseño de la colección	24
Sostenibilidad en la moda	36
Bark Cloth	39
Diseño confeccionado Upcycling	44
Ensamblaje	46
Ficha Técnica	51
Conclusión	53
Bibliografía	55

## Introducción

De pequeña solía escuchar expresiones como “eso es de niños” o “el rosado sólo para las niñas”, eran palabras que los adultos le introducían a lxs niñxs en el cerebro evitando la libertad de explorar las diferentes opciones de vestimenta.

Creciendo me voy dando cuenta de que los que se nos dijo de niñxs, era erróneo, aquel ambiente bajo el que se nos crió no es tan tolerante como imaginaba. Es aquí donde abro los ojos ante otras opciones, dándome cuenta de que hay variaciones y que no es obligación seguir lo que nos dictaban los adultos cuando éramos pequeños.

Al vivir en un ambiente con esta mentalidad, actualmente hay personas que se sienten retraídas al momento de expresarse; temerarios de ser afectados por los comentarios externos, se refugian en un uniforme bajo el cual se esconde toda una personalidad propia y original.

El propósito de Ericka Franco es enaltecer esta personalidad, ofreciendo alternativas que hagan sentir a la persona aceptada y cómoda con su cuerpo, y que, por medio de estas opciones, se propongan críticas antes los estereotipos impuestos sobre la sociedad.

Para llevar a cabo este proyecto, se han estudiado los aspectos que rigen a la marca, así como el género, los estándares de belleza y los estereotipos. A partir de ellos se extraen subtemas que funcionan como inspiración para las diferentes colecciones; en este caso, se extrajo el subtema de la piel como armazón ante los prejuicios sociales, siendo esta un medio de refugio y protección ante las amenazas externas.

Por otro lado, se implementa el tema de sostenibilidad a través de la utilización de prendas de segunda mano, de las cuales se han extraído los textiles y los detalles de confección con los que se realizó el prototipo final.



# 1 Códigos estéticos permanentes

# Esteretotipos



A  
r  
m  
a  
z  
ó  
n



Fluidez



# Genero



Imposición



# Satira





## Target

Transformando los estándares de belleza convencionales, la marca va dirigida a personas que se atreven a contradecir las imposiciones sociales.

Debido a la fluidez que representa esta, no se rige bajo clasificaciones de género; sin embargo, se desarrolla con el fin de alcanzar a un público joven ya que son los que lideran la lucha en contra de los estándares de la sociedad.

En la actualidad es notable el incremento en la participación de los jóvenes en protestas que defienden un pensamiento que va más allá de tradicional, por lo que es posible decir que en Panamá la cultura se está adaptando con el fin de ser más tolerante y abierta a nuevas ideologías.



2 Inspiración  
de la  
colección



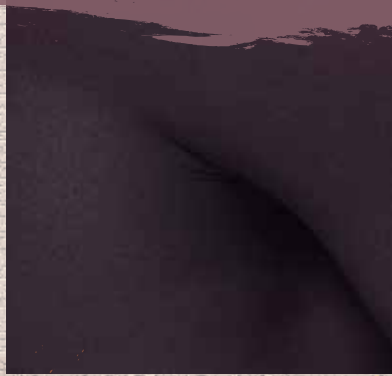
El cuerpo y la piel conforman la estructura que protegen el alma de una persona.



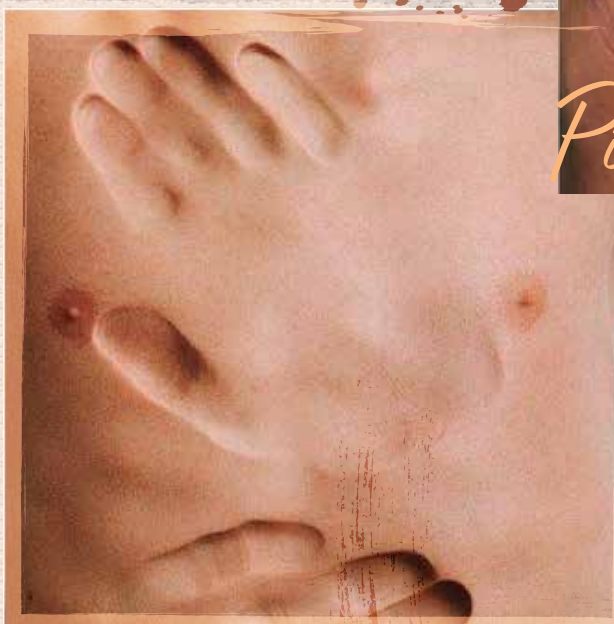
Sensación



*Es la primera impresión que tienen los demás sobre ti.*



Intimidad



Piel

Aquel elemento del cuerpo por el cual un individuo es juzgado.

Protección



La sociedad nos dicta como deben ser nuestros cuerpos.



## Inspiración

La piel es el almacén con el que una persona se enfrenta al mundo. Es aquel elemento del cuerpo por el cual las personas son más propensas a juzgarnos, siendo esta la primera parte del cuerpo que van a ver y, en algunos casos, criticar.

La piel, como órgano primordial del cuerpo humano, posee un significado que va más allá de lo físico, una sensación que trasciende a través de los sentidos mediante los cuales se logra percibir y deducir un juicio crítico sobre una persona.

Es la piel la que nos protege de los peligros que amenazan el alma, mediante ella buscamos refugio y a la vez, refleja las cualidades más intrépidas de nuestro ser.





3 Propuestas  
de diseño de  
la colección

S  
k  
i  
n  
-  
T  
X  
-  
0  
1



S  
k  
i  
n  
-  
T  
X  
-  
0  
2



S  
k  
i  
n  
-  
T  
X  
-  
0  
3



S  
k  
i  
n  
-  
T  
X  
-  
0  
4



S  
k  
i  
n  
-  
T  
X  
-  
0  
5



S  
k  
i  
n  
-  
T  
X  
-  
0  
6



S  
k  
i  
n  
-  
T  
X  
-  
0  
7



S  
k  
i  
n  
-  
T  
X  
-  
0  
8



S  
k  
i  
n  
-  
T  
X  
-  
0  
9



S  
k  
i  
n  
-  
T  
X  
-  
1  
0



S  
k  
i  
n  
-  
T  
X  
-  
1  
1



## Texturas

El concepto de "Supra Dermis" se refiere a todo aquello que es usado por encima de la piel, es lo que la cubre, suplanta o pretende ser ella, mas nunca podrá reemplazarla.

Este concepto se refleja a través del uso de texturas que suelen utilizarse en prendas ajustadas al cuerpo, como lo son el Spanx, las Lycras y otros tejidos de punto que contienen detalles que asemejan aquellos de la ropa de segunda piel, es decir, la ropa de interior y fajas.

## Relieves



## Bendajes



## Bolsillos ojal



## Abalorios



## Siluetas

Cubriendo las imperfecciones del cuerpo, la ropa que usamos puede llegar a alterar la apariencia del cuerpo, de la piel y de las marcas que tenemos en ella.

Por medio de esta colección se busca enaltecer estas "imperfecciones" resaltándolas y creándolas, incluso cuando no están presentes.

Estos volúmenes creados se sitúan especialmente en áreas que usualmente se tratan de disimular ya que no son "visualmente agradables" para la sociedad.





S K I N - 1 0 0 1



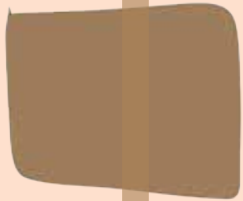
S K I N - 1 0 0 2



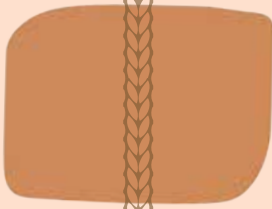
S K I N - 1 0 0 3



S K I N - 1 0 0 4



S K I N - 1 0 0 5



S K I N - 1 0 0 6



S K I N - 1 0 0 7



S K I N - 1 0 0 8





4 Propuestas de  
diseño de la  
colección



## Panzona



PRENDA SUPERIOR  
Top de escote recto con bolsillos de ojal causando un volumen que asemejan y detalles irregulares de pliegues en el busto, decorado con abalorios de madera y canutillos colores tierra metálicos.

La parte posterior asemeja bendas que están cruzadas, dejando la parte de abajo libre.

PRENDA INFERIOR  
Faldón recto con caída suave, de largo por debajo de la rodilla. Contiene ranuras en los costados y se sujeta con dos cintas en la parte frontal y luego en la parte trasera.

## Gorda y muslona



PRENDA SUPERIOR  
Top de escote recto con bolsillos en ambos lados que asemeja las cinturas anchas y tela sobrepuesta en la parte central.

PRENDA INFERIOR  
Pantalón tipo equitación, recogido arriba de las rodillas causando un volumen en la parte superior evocando a los muslos grandes.

## Papada y jorobada



PRENDA SUPERIOR  
Crop top con cuello alto y almohadilla en la parte trasera en tela de Spanx, asemejando las jorobas.

PRENDA INFERIOR  
Vestido tubular con secciones de diferentes telas en diversos tonos, inspirado en las pieles con vitiligo.

Contiene un bolsillo de hojal en el costado derecho y detalles de abalorios.

## Papada y brazona



Vestido holgado con mangas anchas y recogidas causando un volumen inspirado en los brazos anchos.

El cuello evoca los cuellos con papada, y la parte inferior del vestido va recogido con unos tirantes en ambos costados.



## Tetona

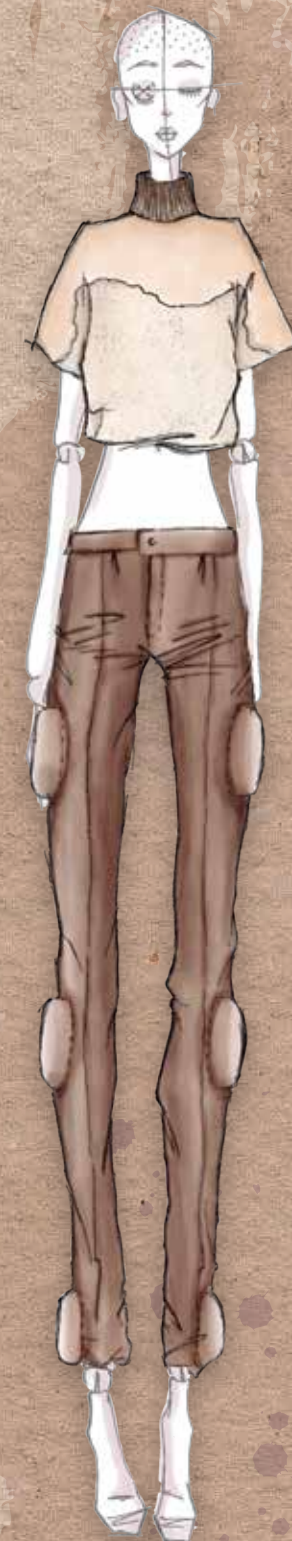


PRENDA SUPERIOR  
Minivestido de cuello halter y recogido en la parte inferior.

Por encima lleva un harnés de cuello alto, contorneando el busto y reposa en la cintura, apretándola y causando un volumen que simulan senos caídos.

PRENDA INFERIOR  
Pantalón slim de tela con línea de plomo marcada y basta hasta arriba del tobillo.

## Cartucheras y espaldona



PRENDA SUPERIOR  
Crop top recto con mangas de estilo kimono y corte que cruza a través de este, asemejando las manchas de la piel.

Posee un cuello de tejido de punto y los hombros altos inspirados en las espaldas anchas.

PRENDA INFERIOR  
Pantalón slim entallado en la cadera con cortes en la parte frontal central de la pierna. Posee pinzas y una pretina con zipper y botón.

En los costados posee bolsillos de forma ovalada con zipper inspirados en las "cartucheras" de los muslos; el volumen en las pantorrillas y los tobillos anchos.

## Nalgona

PRENDA SUPERIOR  
Cinturón con detalles de  
sesgos y mallas.

PRENDA INFERIOR  
Vestido holgado de cuello  
hojal con capa en la parte  
trasera que parte desde  
las mangas.

Este cae en forma de V,  
siendo más ancho en la  
parte superior para que  
se pueda recoger y  
provocar un volumen en  
las caderas.




## Hombros caídos y caderona

PRENDA SUPERIOR  
sweater de mangas largas  
con cuello V estilizado y  
un corte que separa la  
prenda en dos, causando  
una ilusión óptica de  
hombros caídos.

PRENDA INFERIOR  
Pantalon recto con línea  
de aplomo marcada y de  
tela suave con caída.





5 Sostenibilidad  
en la  
moda



## Bark Cloth

La tela de corteza o Bark cloth (en inglés) es un material versátil que alguna vez fue común en Asia, Africa, Indonesia y el Pacífico.

Proviene principalmente de los árboles de la familia Moraceae, incluyendo la Mora turca, la frutapan y el ficus.

Se fabrica golpeando tiras empapadas de la corteza fibrosa interior de estos árboles para formar hojas, que luego se utilizan para fabricar una variedad de artículos.

Históricamente, la tela se ha utilizado en muebles para el hogar, como cortinas, cortinas, tapizados y fundas.

## Uganda

Manufacturada de hace siglos.

Se dice ser el textil más antiguo en la historia de la humanidad.

Es miembro de la Lista de Herencia Cultural Intangible de la UNESCO.

Es extraído de la higuera “Mutuba” la cual es renovable y se cosecha sin talar el árbol.

País donde la empresa Bark Cloth produce el Barktex.

Barktex es manufacturado con baja energía y procesos parcialmente libres de CO2.

Un tejido es creado a partir de un solo árbol.

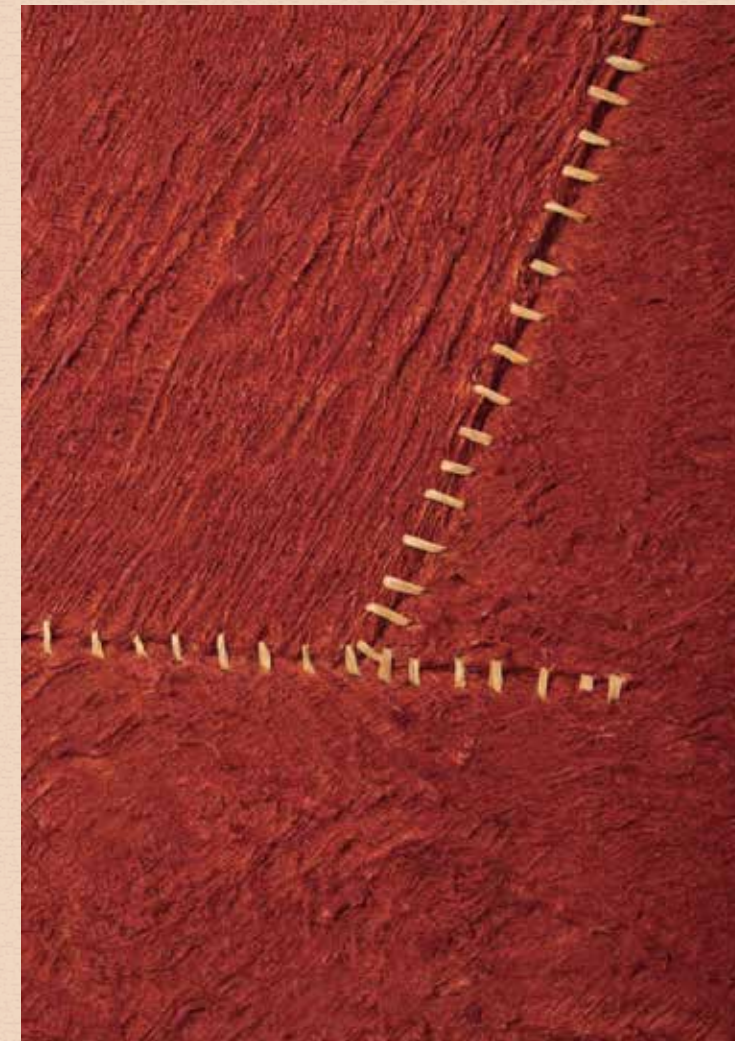
Todo el proceso está realizado a mano.

No contiene aglutinantes, colorantes u otros aditivos.

Contiene solo la fibra de la corteza, que se descompone químicamente en celulosa, hemicelulosa, taninos y trazas de minerales.

Cada metro cuadrado de Bark Cloth requiere menos de un litro de agua.

La empresa Bark Cloth no extrae su producto solamente de Uganda, sino también de la cordillera que une Honduras con Nicaragua.



## Uganda

Color: Varía de naranja y ocre, terracota y marrón leonado a un marrón rojizo intenso.

Mide un promedio de 150 x 270 cm, con variaciones que varían de 130 a 180 cm de ancho y 255 a 350 cm de largo.

Grosor: 0.3 – 1.8 mm

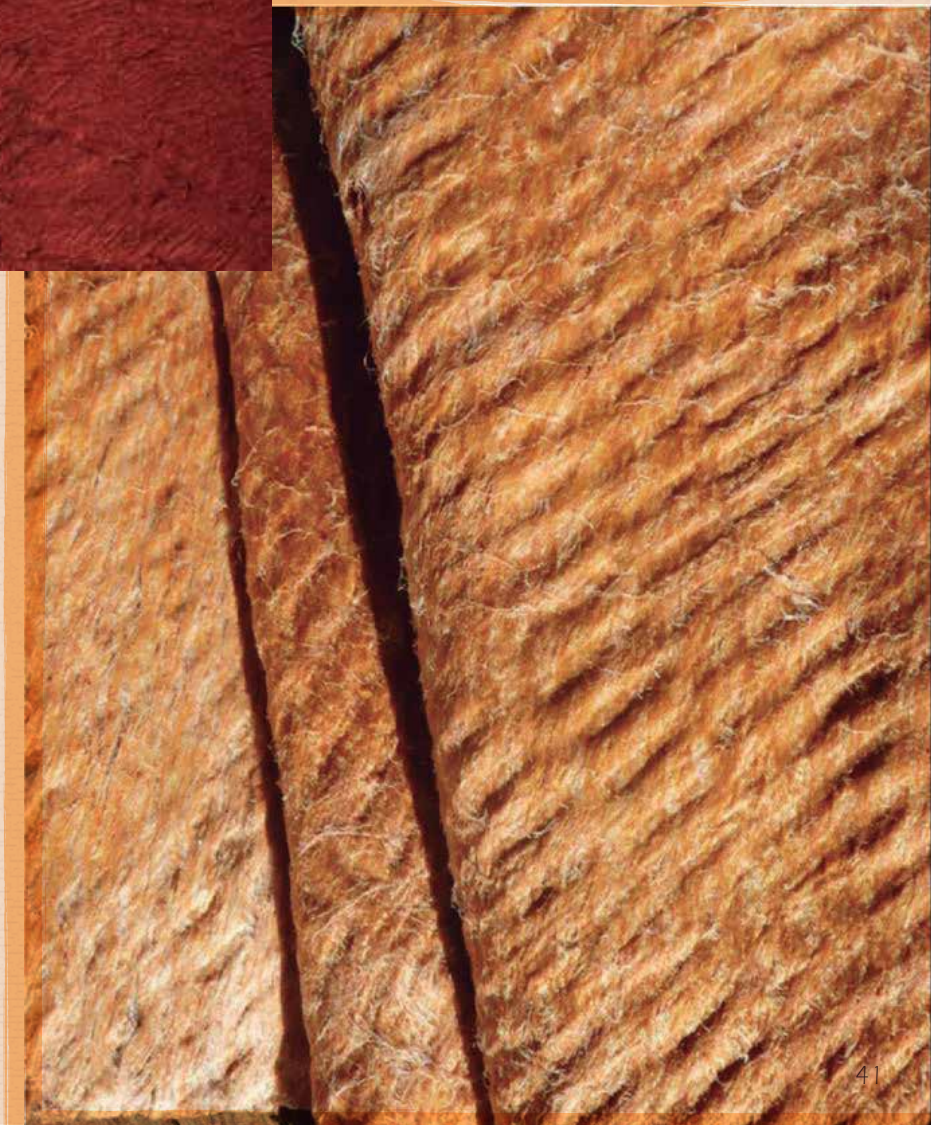
## Honduras & Nicaragua

Es de color beige y de textura fuerte.

Tradicionalmente, es producida por el pueblo amenazado de Tawahka.

Se requieren viajes de un día en canoa para conseguirlo.

La capacidad de entrega no es constante, por lo que se requiere el uso mínimo.





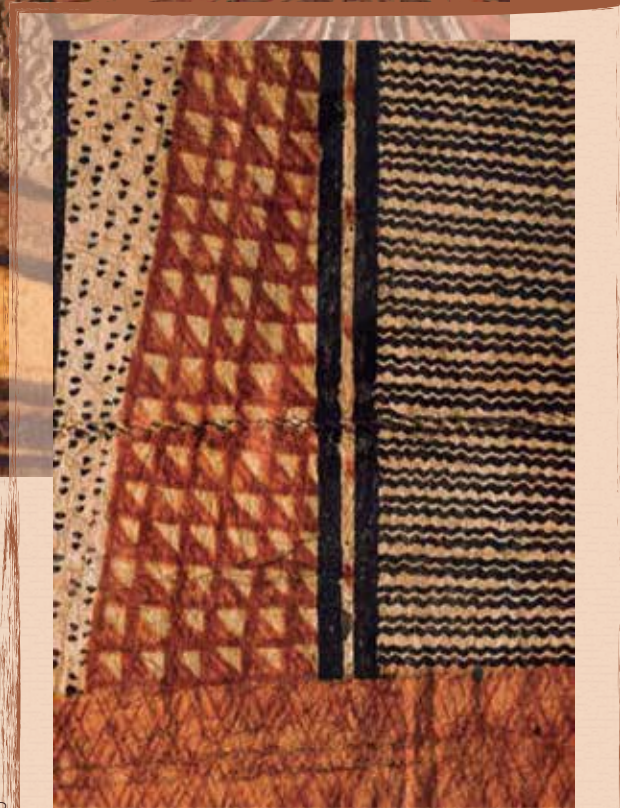
## Islas del Pacífico

Denominada tela Tapa en la mayoría de las islas y Kapa en Hawaii.

Puede ser decorada frotando, estampando, ahumando o tiñendola.

El mayor problema es que el tejido pierde su fuerza cuando se moja y este se desprende.

Actualmente es usada en ocasiones formales, sábanas y decoración.



## Panamá

En la región de Coclé, se utiliza en la danza del cucuá, un vestido confeccionado con un material obtenido de la corteza del árbol del cucuá (también conocido como ñumí).

Está pintado con tintes naturales: de la raíz del azafrán se obtenía el color amarillo; de la hoja de la planta del guamí, el color cobre; y de la hoja del ojo de venado, el color negro.

La elaboración de estas prendas requiere de un proceso complicado, en el que se hace necesario tumbar los árboles cucuás, tomar la corteza y hacer pasar el material obtenido por un proceso complicado y largo.

A finales de la década de los 70, el árbol cucuá estaba a punto de desaparecer y se desconocía su forma de reproducción, luego descubierto por José de la Cruz Vargas Morán.

Actualmente, se cultiva en tres parcelas con aproximadamente dos mil plantones, sin que haya riesgo de extinción.





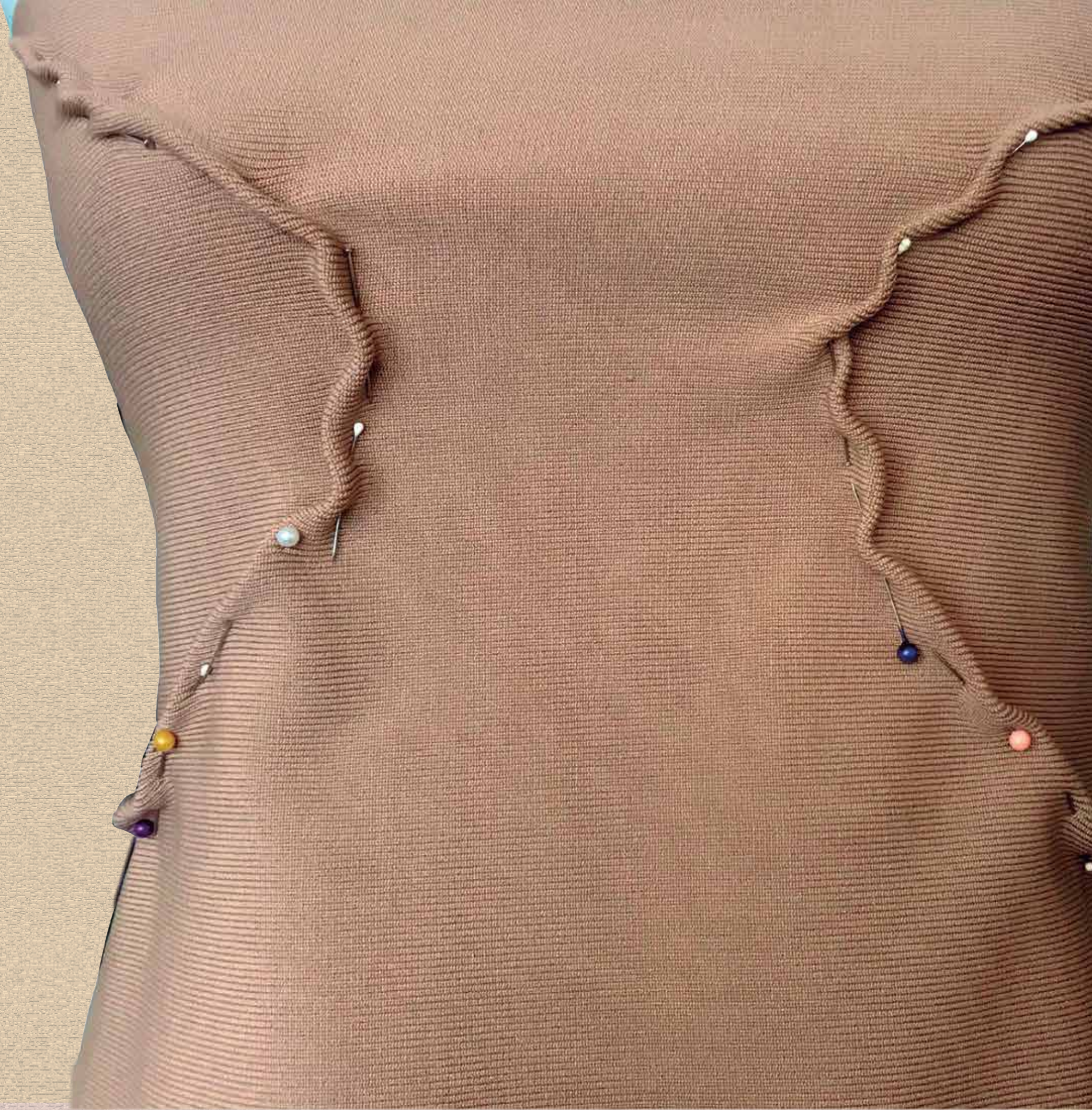
6 Diseño  
confeccionado  
Upcycling

## Ensamblaje

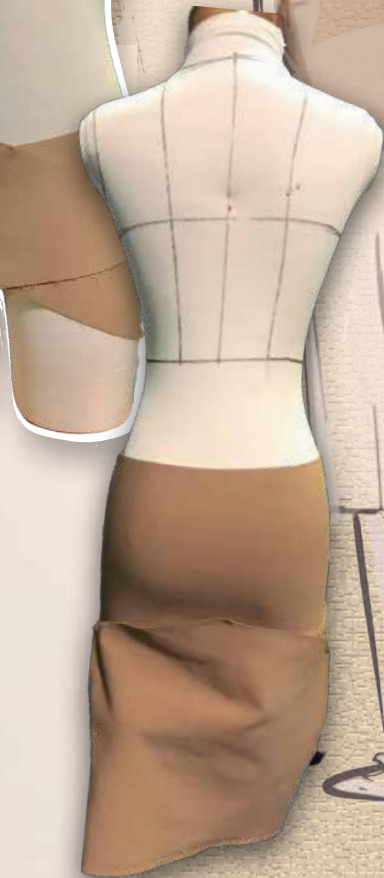
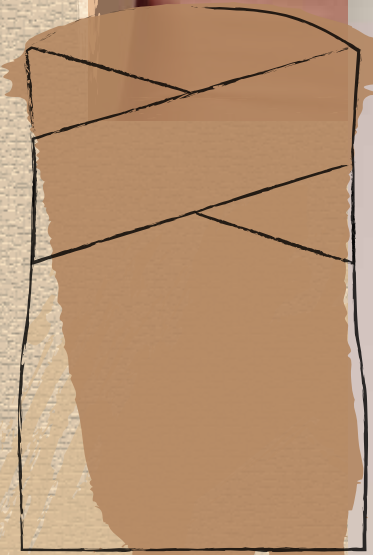
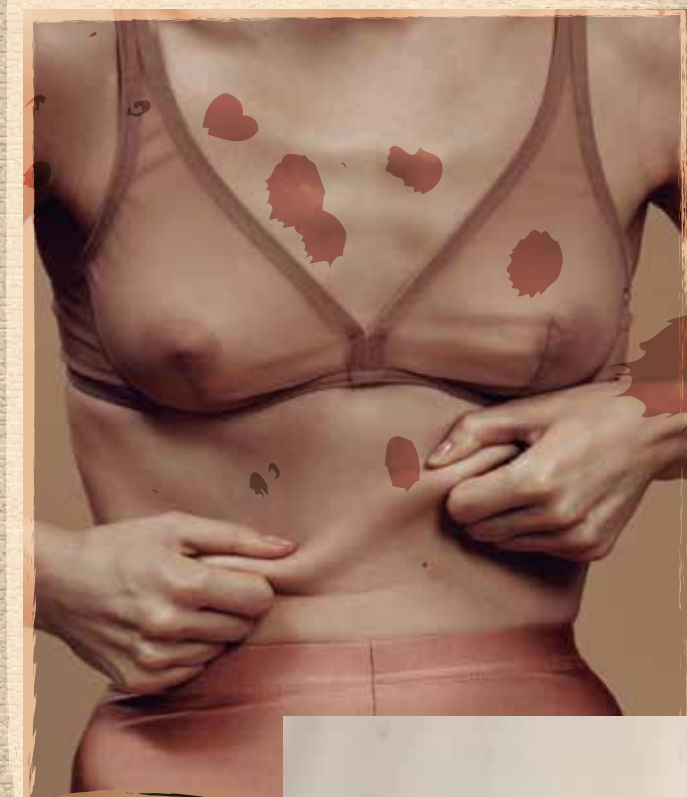
La prenda transformada solía ser una falda que contenía un cruce asimilando bendajes en la parte frontal. Esta poseía un tejido de punto que asemeja el de una faja, razón por la cual fue tema de inspiración para renovarla y convertirla en una prenda con volumen en el área del abdomen.

Para crear este, se realizaron pinzas escondidas en dos secciones: La primera se encuentra en los bolsillos, estos siendo cortados de forma diagonal con el fin de proporcionar volumen; y la segunda se encuentra en los detalles del busto, al recoger el tejido en forma redondeada, se crea un volumen que acompaña la forma del busto.

Posterior a esto, se agregaron canutillos, abalorios y chaquiras en la parte del costado para asemejar las pecas, lunares y manchas de las pieles.







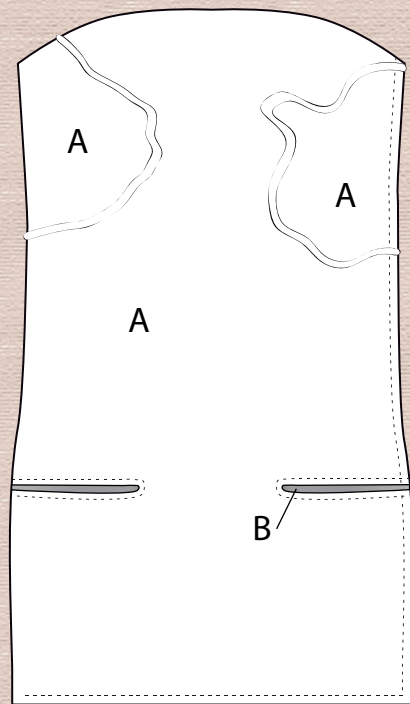
Diseñadora: Ericka Franco

Referencia: Panzona

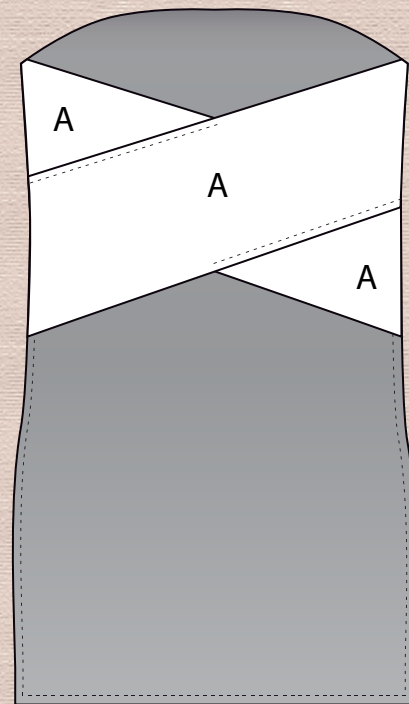
Talla: S

Descripción: Top de escote recto con dos bolsillos de ojal cortados en diagonal para lograr un volumen en el área de la cintura baja. En el busto posee dos secciones decoradas con una costura de cordoncillo y abalorios. En la parte posterior se cruzan dos bandas, dejando el resto de la espalda descubierta. No posee forro ni basta, solo un pespunte en los costados y basta.

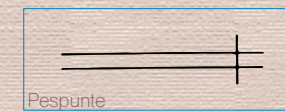
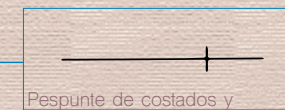
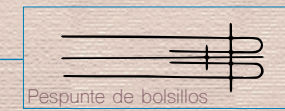
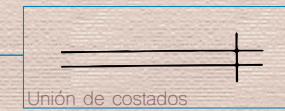
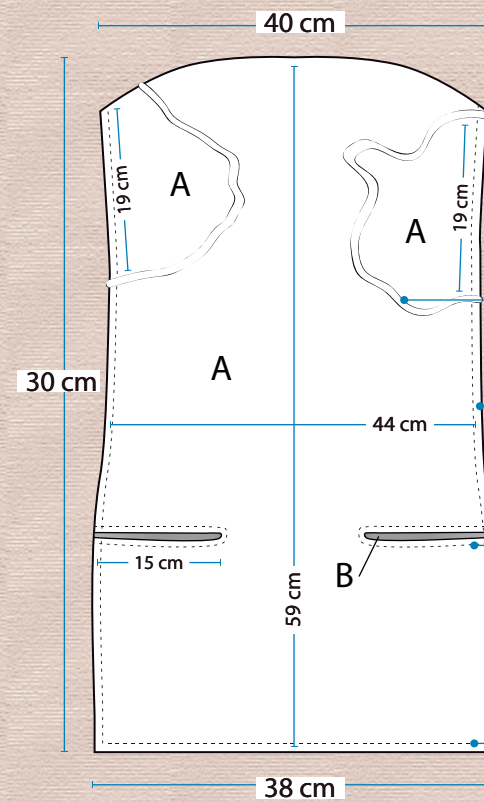
Delantero



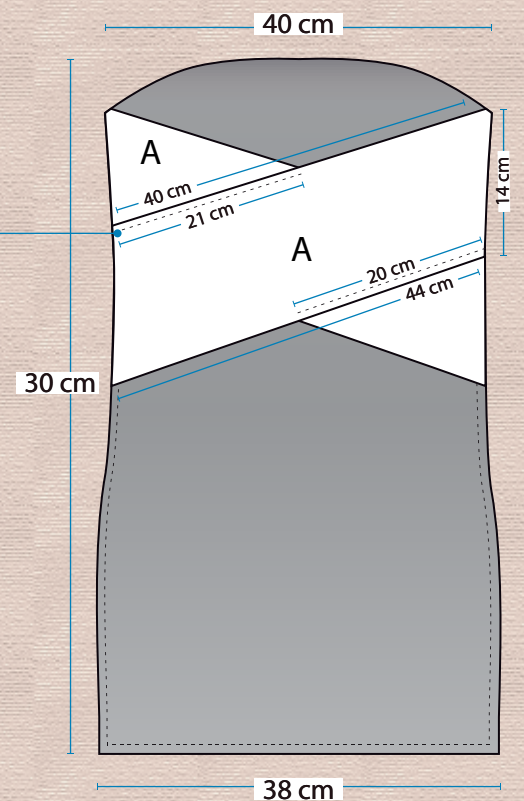
Trasero



Delantero



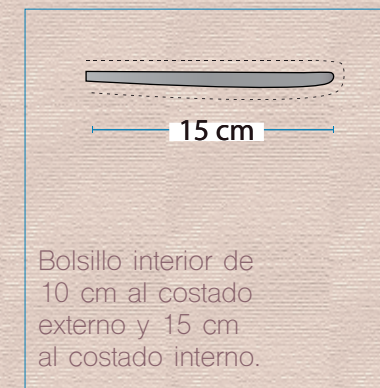
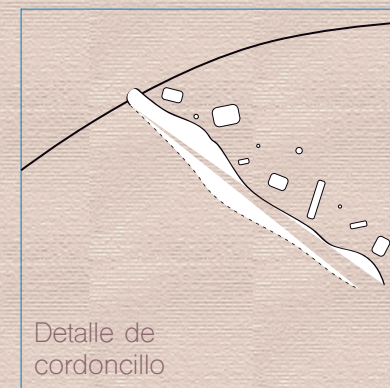
Trasero



Tejido A: SKIN-TX-006



Tejido B: SKIN-TX-001



## Conclusión

Este proyecto ayudó a desarrollar una parte creativa en mí como diseñadora, resulta innovador la manera en que se llevó a cabo el portafolio y el contenido que se estuvo tratando.

Mediante este, exploré ámbitos sociales y ecológicos, educándome a cerca de los motivos por lo cual estos temas son importantes y deben ser tratados ampliamente, no sólo en los países de primer mundo, sino todos ya que nos involucra a cada uno como personas. Si se logra desafiar los estándares que imponemos sobre los demás, podremos llegar a un ámbito tolerante y avanzar como humanidad.

Igualmente, en el sector ecológico es importante que si se nos da la oportunidad, realizar nuestros proyectos lo más sostenible posible ya que no nos estaremos afectando solo a nosotros mismos, ni a nuestro país, sino al planeta entero.

Debemos ser conscientes y buscar las maneras en que estos dos conceptos se lleguen a tratar abiertamente para el bien de todos.

Finalmente, aprecio el material educativo impartido por parte del docente, ya que se han aprendido conceptos que se desconocían previamente.

## Bibliografía

<https://www.enexclusiva.com/03/2014/cultura-y-gastronomia/una-danza-cucua/>  
<https://www.barktex.com/en/products/bark-cloth/tuno>  
<https://halekulaniliving.tv/culture/creation-of-kapa/>  
[https://www.instyle.com/beauty/makeup/foundation-for-dry-skin-winter?xid=soc\\_socialflow\\_twitter\\_instyle](https://www.instyle.com/beauty/makeup/foundation-for-dry-skin-winter?xid=soc_socialflow_twitter_instyle)  
<http://cure-vitiligo.followeasy.info/>  
<https://pin.it/kzneoozzrc64cj>  
<https://pin.it/fhvmtx5wukew6>  
<https://www.flickr.com/photos/loramathis/albums/72157647894116830>  
[https://www.etsy.com/listing/704553210/beige-wall-art-print-modern-art-pastel?ref=shop\\_home\\_active\\_11&frs=1](https://www.etsy.com/listing/704553210/beige-wall-art-print-modern-art-pastel?ref=shop_home_active_11&frs=1)  
<https://www.heartsincolors.com/collections/abstract-art-prints/products/pale-beige-and-terracotta-figures-abstract-print-abstract-wall-art>  
<https://coquidv.tumblr.com/post/142261288383>  
[https://www.instagram.com/p/BnvuYV6jeOt/?utm\\_source=ig\\_share\\_sheet&igshid=ya3rqw14ozwv](https://www.instagram.com/p/BnvuYV6jeOt/?utm_source=ig_share_sheet&igshid=ya3rqw14ozwv)  
[https://www.thecut.com/2018/02/nyfw-designers-fall-winter-2018-inspirations.html?utm\\_medium=social&utm\\_source=pinterest&utm\\_campaign=tailwind\\_smartloop&utm\\_content=smartloop&utm\\_term=20517502](https://www.thecut.com/2018/02/nyfw-designers-fall-winter-2018-inspirations.html?utm_medium=social&utm_source=pinterest&utm_campaign=tailwind_smartloop&utm_content=smartloop&utm_term=20517502)  
<https://www.ignant.com/2016/09/01/the-layered-symbolism-of-krista-van-der-niet/>  
<https://culturainquieta.com/es/foto/item/8772-estos-retratos-nos-hacen-reflexionar-sobre-nuestra-idea-de-la-percepcion.amp.html>  
<https://pin.it/5oqtgl4vstut7e>  
<https://denicedenice.tumblr.com/post/46468281018/amp>  
<https://pin.it/sa6dsx7oywxeaj>  
<https://pin.it/pgr5h6rfmzuxak>  
<https://www.heartsincolors.com/collections/abstract-art-prints/products/pale-beige-and-brown-figures-abstract-print-abstract-wall-art>  
<https://designyoutrust.com/2018/04/this-photographer-takes-beautiful-portraits-of-people-with-acne/>  
<https://www.ignant.com/2016/10/13/rejecting-the-beauty-standards/>  
<http://www.bossa.mx/2012/06/los-nuevos-cuerpos-de-la-moda/>  
[https://sometimes-now.com/post/82560380127#\\_=\\_](https://sometimes-now.com/post/82560380127#_=_)  
<http://wearesodroe.com/>  
<https://mariasvarela.tumblr.com/post/149694847186>